

ASAP'AXIS

CE 0082

UK
CA
0120

EN 1891 :1998

EAC TPTC019/2011

Low stretch kernmantel rope
Corde semi-statique

WARNING / ATTENTION

Activities involving the use of this equipment are inherently dangerous. You are responsible for your own actions and decisions.

Before using this equipment, you must:

- Read and understand all Instructions for Use.
- Get specific training in its proper use.
- Become acquainted with its capabilities and limitations.
- Understand and accept the risks involved.



FAILURE TO HEED ANY OF THESE WARNINGS MAY RESULT IN SEVERE INJURY OR DEATH.

Les activités impliquant l'utilisation de cet équipement sont par nature dangereuses. Vous êtes responsable de vos actes, de vos décisions et de votre sécurité.

Avant d'utiliser cet équipement, vous devez :

- Lire et comprendre toutes les instructions d'utilisation.
- Vous former spécifiquement à l'utilisation de cet équipement.
- Vous familiariser avec votre équipement, apprendre à connaître ses performances et ses limites.
- Comprendre et accepter les risques induits.



LE NON-RESPECT D'UN SEUL DE CES AVERTISSEMENTS PEUT ÊTRE LA CAUSE DE BLESSURES GRAVES OU MORTELLES.

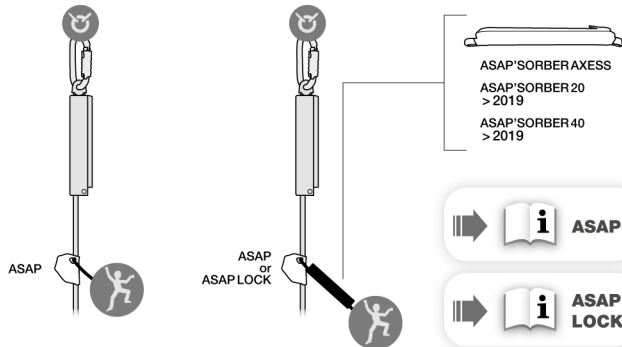
PRICE / PRIX

R0007200C (221121)

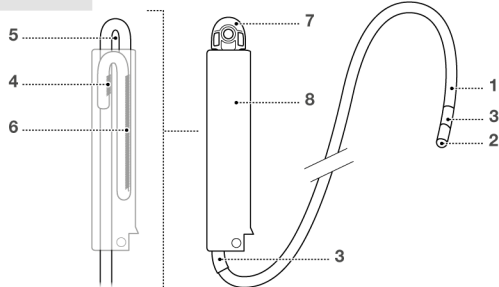
Performance / Performances

1. Standard / 1. Norme	EN 1891
2. Diameter (mm) / 2. Diamètre (mm)	11
3. Sheath slippage (%) / 3. Glissement de la gaine (%)	1,3
4. Elongation between 50 to 150 daN (%) / 4. Allongement entre 50 et 150 daN (%)	3
5. Mass of the sheath (%) / 5. Masse de la gaine extérieure (%)	41
Mass of the core (%) / Masse de l'âme (%)	59
6. Mass per unit length (g/m) / 6. Masse par unité de longueur (g/m)	82
7. Static strength without knots (kN) / 7. Résistance statique sans extrémité (kN)	30
8. Static strength with sewn termination (kN) / 8. Résistance statique avec terminaison cousue (kN)	22
9. Shrinkage (%) / 9. Rétractation (%)	2
10. Number of carriers / 10. Nombre de fuseaux	32

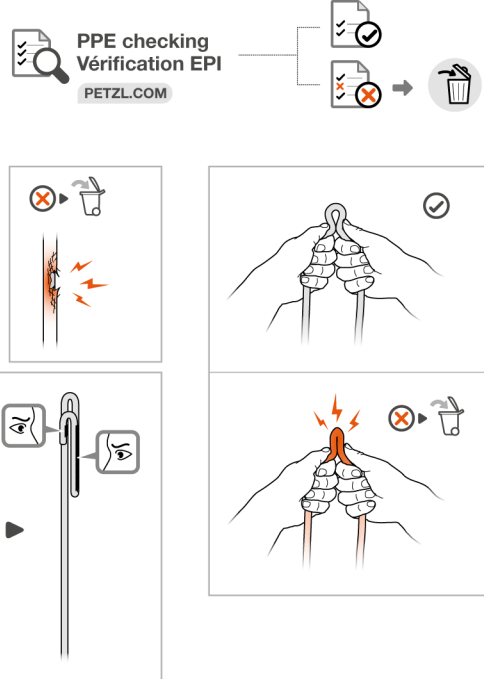
1. Field of application (text part) Champ d'application (partie texte)



2. Nomenclature Nomenclature



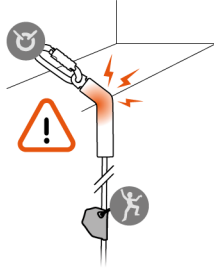
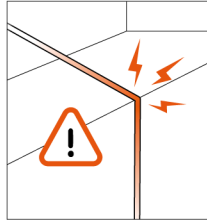
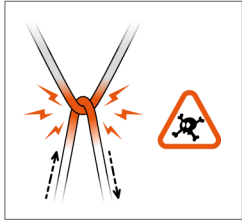
3. Inspection, points to verify Contrôle, points à vérifier



4. Compatibility
Compatibilité

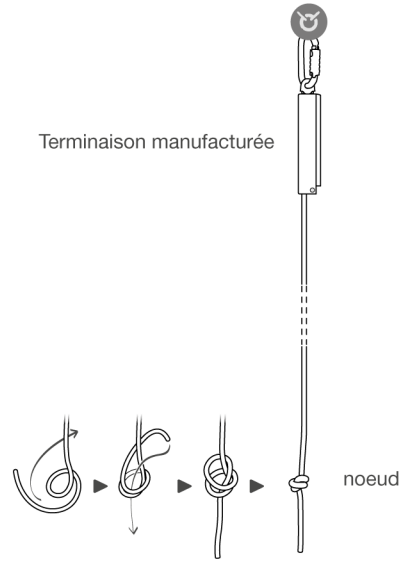
5. Precautions for use
Précautions d'usage

Sharp edges / Friction
Arêtes tranchantes / Frottements

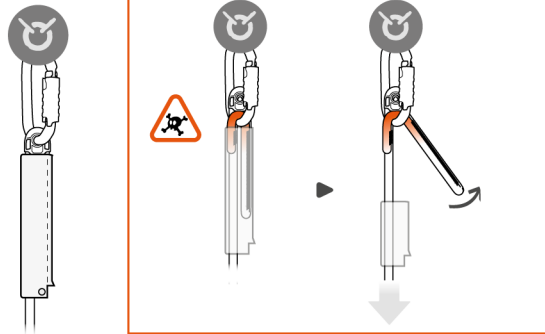
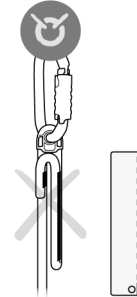
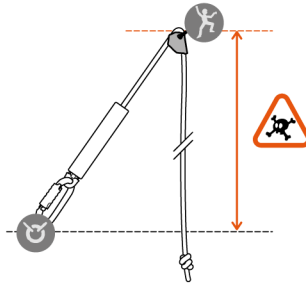
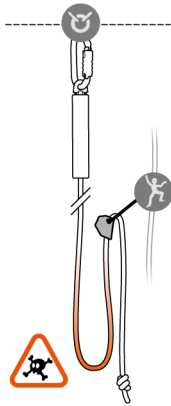


Rope ends (example)
Extrémités de corde (exemple)

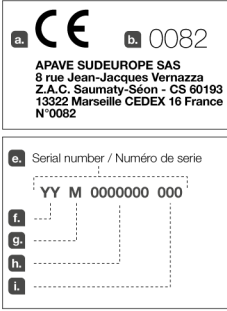
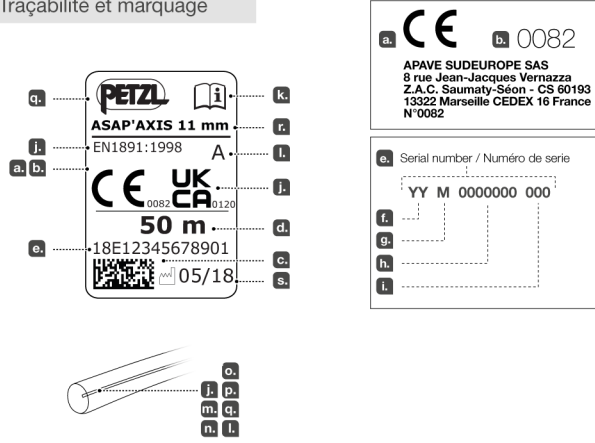
Terminaison manufacturée



ASAP AXIS

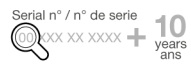


Traceability and markings
Traçabilité et marquage



6. Additional information
Informations complémentaires

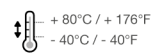
A. Lifetime / Durée de vie



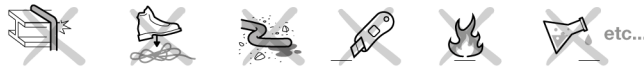
B. Markings
Marquage



C. Acceptable T°
T° tolérées



D. Precautions for use / Précautions d'usage



E. Cleaning / Nettoyage



F. Drying / Séchage



G. Storage - Transport
Stockage - transport



J. FAQ - Contact
Questions - Contact



→ petzl.com

PETZL.COM



Latest version
Dernière version



Other languages
Autres langues



Technical tips
Conseils techniques



PPE checking
Fiche de contrôle EPI

Warning symbols
Panneaux d'alertes



PETZL
FR-38920 Croles
Cidex 105A
PETZL.COM
ISO 9001
© Petzl



Sustaining our Community
Au service de la Communauté
FONDATION-PETZL.ORG



100%

REF: (DATE DE PUBLI)

These instructions explain how to correctly use your equipment. Only certain techniques and uses are described. The warning symbols inform you of some potential dangers related to the use of your equipment, but it is impossible to describe them all. Check Petzl.com for updates and additional information.

You are responsible for heeding each warning and using your equipment correctly. Any misuse of this equipment will create additional dangers. Contact Petzl if you have any doubts or difficulty understanding these instructions.

1. Field of application

Personal protective equipment (PPE) used for fall protection.

EN 1891 : 1998 low stretch kernmantle rope.

Rope with energy dissipator for use with ASAP or ASAP LOCK mobile fall arresters.

This product must not be pushed beyond its limits, nor be used for any purpose other than that for which it is designed.

Responsibility

WARNING

Activities involving the use of this equipment are inherently dangerous.

You are responsible for your own actions, decisions and safety.

Before using this equipment, you must:

- Read and understand all Instructions for Use.
- Get specific training in its proper use.
- Become acquainted with its capabilities and limitations.
- Understand and accept the risks involved.

Failure to heed any of these warnings may result in severe injury or death.

This product must only be used by competent and responsible persons, or those placed under the direct and visual control of a competent and responsible person.

You are responsible for your actions, your decisions and your safety and you assume the consequences of same. If you are not able, or not in a position to assume this responsibility, or if you do not fully understand the Instructions for Use, do not use this equipment.

2. Nomenclature

(1) Sheath, (2) Core, (3) Marking, (4) Safety stitching, (5) Anchor attachment point, (6) Energy-dissipating stitching, (7) STUART, (8) Protective sleeve.
Principal materials: nylon, polyester.

3. Inspection, points to verify

Your safety is related to the integrity of your equipment.

Petzl recommends a detailed inspection by a competent person at least once every 12 months (depending on current regulations in your country, and your conditions of usage). Follow the instructions described at Petzl.com. Record the results on your PPE inspection form: type, model, manufacturer contact info, serial number or individual number, dates: manufacture, purchase, first use, next periodic inspection; problems, comments, inspector's name and signature.

Before each use

Visually check the condition of the sheath along the entire length of the rope. Make sure there are no cuts, burns, frayed strands, fuzzy areas, or signs of chemicals...

Carry out a tactile inspection of the core along the entire length of the rope, as indicated in the drawing. This allows you to detect areas where the core is damaged (hard spot, mushy area...). Check the condition of the stitching (wear, burns, frayed strands, fuzzy areas, or signs of chemicals). Verify that the energy-dissipating stitching has not been activated (stitching has not begun to tear). Check the condition of the STUART and the protective sleeve (deformation, cuts...) and that they are correctly installed.

During use

It is important to regularly monitor the condition of the product and its connections to the other equipment in the system. Make sure that all items of equipment are correctly positioned with respect to each other.

Beware of sharp edges and rub points that can damage the rope.

4. Compatibility

Verify that this product is compatible with the other elements of the system in your application (compatible = good functional interaction).

Equipment used with your rope must meet current standards in your country (e.g. EN 12275 or EN 362 carabiners).

Consult and follow the Instructions for Use for your mobile fall arrester to ensure its compatibility with the ASAP AXIS rope.

If using a rope adjuster, verify that it is compatible with the rope's diameter (see the marking on the rope adjuster).

Warning: a new rope can be slippery; the effectiveness of belay/rappel devices may be reduced. Familiarize yourself with the use of your new rope.
Warning: check that there are no burns or sharp edges on the carabiners or other devices that come into contact with your rope.

5. Precautions for use

Warning: type B ropes have a lower performance level than type A ropes: they are more susceptible to abrasion, cuts, normal wear... It is important to pay greater attention to reducing the potential for falls.

Type A ropes are better suited than type B ropes for use in rope access and work positioning.

Environment
Warning: chemicals, heat, abrasion, ultraviolet light and sharp edges can damage your rope.

Contact Petzl if there is any doubt about the condition of this product.

Ageing

Warning: a rope swells with use and can shrink in length by up to 15%. Regularly check the length of your rope.

Ice and moisture

A wet or icy rope is less abrasion-resistant. It is also harder to control in belay/rappel devices.

Descent

A knot at the end of the rope is a necessary precaution in certain situations.

Avoid descending too rapidly: there is a risk of burns and accelerated wear of the rope.

Cutting the rope

If a rope is cut into several lengths, mark the ends with the correct lengths and end-markings. The new lengths of rope must each be furnished with a copy of the Instructions for Use.

Rope ends

Anchor end: use the manufactured termination. Tie a stopper knot in the end of the rope.

Warning: always use the ASAP AXIS rope with its protective sleeve and with the connector positioned by the STUART.

Fall distance

Always stay below the anchor.

Keep the rope between the mobile fall arrester and the anchor as tight and as vertical as possible to reduce the potential fall distance and the risk of a pendulum.

6. Additional information

This product meets the requirements of Regulation (EU) 2016/425 on personal protective equipment. The EU declaration of conformity is available at Petzl.com.

- For belaying a lead climber, preferably use an EN 892 dynamic rope.
- You must have a rescue plan and the means to rapidly implement it in case of difficulties encountered while using this equipment.
- The anchor point for the system should preferably be located above the user's position and should meet the requirements of the EN 795 standard (12 kN minimum strength).
- In a fall arrest system, it is essential to check the required clearance below the user before each use, in order to avoid hitting the ground or an obstacle in case of a fall. Avoid slack in the rope between the user and the anchor point.
- Make sure that the anchor point is correctly positioned, in order to limit the risk and the length of a fall.
- A fall arrest harness is the only device allowable for supporting the body in a fall arrest system.
- When using multiple items of equipment, a dangerous situation can arise in which the safety function of an item of equipment can be affected by the safety function of another item of equipment.
- WARNING: ensure that your products do not rub against abrasive or sharp surfaces.
- Users must be medically fit for activities at height. WARNING: inert suspension in a harness can result in serious injury or death.
- The Instructions for Use for each item of equipment used in conjunction with this product must be followed.
- The Instructions for Use must be provided to the user of this equipment, in the language of the country where the equipment is used.
- Make sure the markings on the product are legible.

When to retire your equipment:

WARNING: an exceptional event can lead you to retire a product after only one use (depending on the type and intensity of usage, and the environment of usage: harsh environments, marine environments, sharp edges, extreme temperatures or exposure to flames, chemicals...).

- A product must be retired when:
 - It is over 10 years old and made of plastic or textiles.
 - It has been subjected to a major fall or load.
 - It fails to pass inspection. You have any doubt as to its reliability.
 - You do not know its full usage history.
- When it becomes obsolete due to changes in legislation, standards, technique or incompatibility with other equipment.
- Destroy these products to prevent further use.

Icons:

A. Lifetime: 10 years - B. Marking - C. Storable temperatures - D. Usage precautions.

Avoid all contact with chemicals, especially acids that can destroy the fibers.

E. Cleaning/disinfection - F. Drying - G. Storage/transport - H. Maintenance - I. Modifications/repairs (prohibited outside of Petzl facilities, except replacement parts) - J. Questions/contact

3-year guarantee

Against any material or manufacturing defect. Exclusions: normal wear and tear, oxidation, modifications or alterations, incorrect storage, poor maintenance, negligence, uses for which this product is not designed.

Warning symbols

1. Situation presenting an imminent risk of serious injury or death. 2. Exposure to a potential risk of accident or injury. 3. Important information on the functioning or performance of your product. 4. Equipment incompatibility.

Traceability and markings

a. Meets PPE regulatory requirements. Notified body performing the EU type examination - b. Month of manufacture - h. Batch number - i. Individual identifier - j. Standards - k. Read the Instructions for Use carefully - l. Rope type - m. Material - n. NFPA certification body - o. Year of manufacture - p. Quarter of manufacture - q. Manufacturer name - r. Model identification - s. Date of manufacture (month/year)

Specifications

1. Standard
2. Diameter (mm)
3. Sheath slippage (%)
4. Elongation between 50 and 150 daN (%)
5. Mass of the sheath (g/m)
6. Mass per unit length (g/m)
7. Static strength without terminations (kN)
8. Static strength with sewn termination (kN)
9. Shrinkage (%)
10. Number of carriers

FR

Cette notice explique comment utiliser correctement votre équipement. Seuls certains usages et techniques sont présentés.

Les panneaux d'alerte vous informent de certains dangers potentiels liés à l'utilisation de votre équipement, mais il est impossible de tous les décrire. Prenez connaissance des mises à jour et informations complémentaires sur Petzl.com.

Vous êtes responsable de la prise en compte de chaque alerte et de l'utilisation correcte de votre équipement. Toute mauvaise utilisation de cet équipement sera à l'origine de dangers additionnels. Contactez Petzl si vous avez des doutes ou des difficultés de compréhension.

1. Champ d'application

Équipement de protection individuelle (EPI) contre les chutes de hauteur.

Corde semi-statique EN 1891 : 1998.

Corde avec dissipateur d'énergie pour utilisation avec antichute mobile ASAP ou ASAP LOCK. Ce produit ne doit pas être utilisé au-delà de ses limites ou dans toute autre situation que celle pour laquelle il est prévu.

Responsabilité

ATTENTION

Les activités impliquant l'utilisation de cet équipement sont par nature dangereuses.

Vous êtes responsable de vos actes, de vos décisions et de votre sécurité.

Avant d'utiliser cet équipement, vous devez :

- Lire et comprendre toutes les instructions d'utilisation.
- Vous former spécifiquement à l'utilisation de cet équipement.
- Vous familiariser avec votre équipement, apprendre à connaître ses performances et ses limites.
- Comprendre et accepter les risques induits.

Le non-respect d'un seul de ces avertissements peut être la cause de blessures graves ou mortelles.

Ce produit ne doit être utilisé que par des personnes compétentes et avisées ou placées sous le contrôle visuel direct d'une personne compétente et avisée.
Vous êtes responsable de vos actes, de vos décisions et de votre sécurité et en assumez les conséquences. Si vous n'êtes pas en mesure d'assumer cette responsabilité, ou si vous n'avez pas bien compris les instructions d'utilisation, n'utilisez pas cet équipement.

2. Nomenclature

(1) Gaine, (2) Âme, (3) Marquage, (4) Couture de sécurité, (5) Point de connexion à l'ancrage, (6) Couture de désatout d'énergie, (7) STUART, (8) Manchon de protection.
Matériaux principaux : polyamide, polyester.

3. Contrôle, points à vérifier

Votre sécurité est liée à l'intégrité de votre équipement.

Petzl conseille une vérification approfondie, par une personne compétente, au minimum tous les 12 mois (en fonction de la réglementation en vigueur dans votre pays et de vos conditions d'utilisation). Respectez les modes opératoires décrits sur le site Petzl.com. Enregistrez les résultats sur la fiche de vie de votre EPI : type, modèle, coordonnées du fabricant, numéro de série ou numéro individuel, dates : fabrication, achat, première utilisation, prochains examens périodiques, défauts, remarques, nom et signature du contrôleur.

Avant toute utilisation

Vérifiez visuellement l'état de la gaine sur toute la longueur de la corde. Assurez-vous qu'elle ne présente pas d'entailles, brûlures, fils effilochés, zones pelucheuses ou traces de produits chimiques...

Effectuez un contrôle tactile de l'âme sur toute la longueur de corde, comme indiqué sur le dessin. Cela vous permet de détecter les zones où l'âme est endommagée (point dur, chaussette...).

Vérifiez l'état des coutures (usure, brûlures, fils effilochés, zones pelucheuses ou traces de produits chimiques). Vérifiez que la couture de dissipation d'énergie n'a pas été activée (pas de début de déchirement de la couture). Vérifiez l'état du STUART et du manchon de protection (déformations, coupures...) et que leur mise en place est correcte.

Pendant l'utilisation

Il est important de contrôler régulièrement l'état du produit et de ses connexions avec les autres équipements du système. Assurez-vous du bon positionnement des équipements les uns par rapport aux autres.

Attention aux arêtes tranchantes et frottements qui risquent d'endommager la corde.

4. Compatibilité

Vérifiez la compatibilité de ce produit avec les autres éléments du système dans votre application (compatibilité = bonne interaction fonctionnelle).

Les éléments utilisés avec votre corde doivent être conformes aux normes en vigueur dans votre pays (mousquetons EN 12275 ou EN 362 par exemple).

Consultez et respectez la notice technique de votre antichute mobile pour vous assurer de la compatibilité avec la corde ASAP AXIS.

Vérifiez que le dispositif de réglage choisi est adapté au diamètre de corde (voir le marquage sur le dispositif de réglage).

Attention, une corde neuve peut être glissante : l'efficacité des appareils de freinage et d'assurage peut être réduite. Familiarisez-vous à l'utilisation de votre nouvelle corde.
Attention, contrôlez l'absence de bavure ou d'arête tranchante sur les mousquetons ou autres appareils en contact avec votre corde.

5. Précautions d'usage

Attention, les cordes de type B ont un niveau de performance inférieur aux cordes de type A : elles sont plus sensibles à l'abrasion, aux coupures, à l'usure normale... Il convient d'apporter une plus grande attention à réduire les possibilités de chute.

Les cordes de type A sont plus adaptées que celles de type B à l'accès par corde et le maintien au travail.

Environnement

Attention, les produits chimiques, la chaleur, l'abrasion, les rayonnements ultra-violet, les arêtes tranchantes peuvent endommager votre corde. Contactez Petzl en cas de doute.

Vieillessement

Attention, à l'usage une corde grossit et peut perdre jusqu'à 15 % de sa longueur. Contrôlez régulièrement la longueur de votre corde.

Gel et humidité

Sous l'effet de l'humidité et du gel, une corde est plus sensible à l'abrasion. Elle est aussi plus difficile à contrôler dans les appareils de freinage et d'assurage.

Descente

Un nœud en bout de corde est une précaution nécessaire en fonction des situations. Évitez de descendre trop rapidement : risque de brûlure et accélération de l'usure de la corde.

Découpe de la corde

Si une corde est coupée en plusieurs longueurs, reportez les marquages et les longueurs à chaque extrémité. Les nouvelles longueurs de corde doivent être fournies avec une copie de la notice technique.

Extrémités de corde

Côté ancrage, utilisez la terminaison manufacturée. En bout de corde, réalisez un nœud d'arrêt.

Attention, utilisez toujours la corde ASAP AXIS avec son manchon de protection et avec le connecteur maintenu par le STUART.

Hauteur de chute

Restez toujours en aval de l'ancrage.

Gardez la corde aussi tendue et verticale que possible entre l'antichute mobile et l'ancrage pour limiter la hauteur de chute potentielle et la possibilité de pendule.

6. Informations complémentaires

Ce produit est conforme au règlement (UE) 2016/425 relatif aux équipements de protection individuelle. La déclaration de conformité UE est disponible sur Petzl.com.

- Pour l'assurage en escalade en tête, utilisez de préférence une corde dynamique EN 892.

- Prévoyez les moyens de secours nécessaires pour intervenir rapidement en cas de difficultés.

- L'arrimage du système doit être de préférence situé au-dessus de la position de l'utilisateur et répondre aux exigences EN 795 (résistance minimum 12 kN).

- Dans un système d'arrêt des chutes, il est essentiel de vérifier l'espace libre requis sous l'utilisateur, avant chaque utilisation, afin d'éviter toute collision avec le sol, ou un obstacle, en cas de chute. Évitez le contact de la corde entre l'utilisateur et le point d'arrimage.

- Veillez à ce que le point d'arrimage soit correctement positionné, afin de limiter le risque et la hauteur de chute.

- Un harnais d'antichute est le seul dispositif de préhension du corps qu'il soit permis d'utiliser dans un système d'arrêt des chutes.

- Un danger peut survenir lors de l'utilisation de plusieurs équipements dans laquelle la fonction

de sécurité de l'un des équipements peut être affectée par la fonction de sécurité d'un autre équipement.

- ATTENTION, veillez à ce que vos produits ne frottent pas sur des matériaux abrasifs ou pièces coupantes.

- Les utilisateurs doivent être médicalement aptes aux activités en hauteur. ATTENTION, être suspendu et inerte dans un harnais peut déclencher des troubles physiologiques graves ou la mort.

- Les instructions d'utilisation définies dans les notices de chaque équipement associé à ce produit doivent être respectées.

- Les instructions d'utilisation doivent être fournies à l'utilisateur de cet équipement dans la langue du pays d'utilisation.

- Assurez-vous de la lisibilité des marquages sur le produit.

Mise au rebut :

ATTENTION, un événement exceptionnel peut vous conduire à rébuter un produit après une seule utilisation (type et intensité d'utilisation, environnements d'utilisation : milieux agressifs, milieux marins, arêtes coupantes, températures extrêmes ou expositions à la flamme, produits chimiques...).

Un produit doit être rébuté quand :

- Il a plus de 10 ans et est composé de plastique ou de textile.
- Il a subi une chute ou un effort important.
- Le résultat des vérifications du produit n'est pas satisfaisant. Vous avez un doute sur sa fiabilité.
- Vous ne connaissez pas son historique complet d'utilisation.
- Quand son usage est obsolète (évolution législative, normative, technique ou incompatibilité avec d'autres équipements...).

Détruyez ces produits pour éviter une future utilisation.

Pictogrammes :

A. Durée de vie : 10 ans - B. Marquage - C. Températures tolérées - D. Précautions d'usage.

Évitez tout contact avec des produits chimiques, notamment les acides qui peuvent dégrader les fibres.

E. Nettoyage/désinfection - F. Séchage - G. Stockage/transport - H. Entretien - I. Modifications/réparations (interdites hors des ateliers Petzl, sauf pièces de rechange) - J. Questions/contact

Garantie 3 ans

Contre tout défaut de matière ou fabrication. Sont exclus : usure normale, oxydation, modifications ou retouches, mauvais stockage, mauvais entretien, négligences, utilisations pour lesquelles ce produit n'est pas destiné.

Panneaux d'alerte

1. Situation présentant un risque imminent de blessure grave ou mortelle. 2. Exposition à un risque potentiel d'accident ou de blessure. 3. Information importante sur le fonctionnement ou les performances de votre produit. 4. Incompatibilité matérielle.

Traçabilité et marquage

a. Conforme aux exigences du règlement EPI. Organisme notifié pour l'examen UE de type - b. Numéro de l'organisme notifié pour le contrôle de production de cet EPI - c. Traçabilité : datamatrix - d. Diamètre, longueur de corde - e. Numéro individuel - f. Année de fabrication - g. Mois de fabrication - h. Numéro de lot - i. Identifiant individuel - j. Normes - k. Lire attentivement la notice technique - l. Type de cordes - m. Matériau - n. Organisme de certification NFPA - o. Année de fabrication - p. Trimestre de fabrication - q. Nom du fabricant - r. Identification du modèle - s. Date de fabrication (mois/année)

Performances

1. Norme
2. Diamètre (mm)
3. Glissement de la gaine (%)
4. Allongement entre 50 et 150 daN (%)
5. Masse de la gaine extérieure (%)
6. Masse par unité de longueur (g/m)
7. Résistance statique sans extrémité (kN)
8. Résistance statique avec terminaison cousue (kN)
9. Rétraction (%)
10. Nombre de fuseaux

DE

In dieser Gebrauchsanweisung wird erklärt, wie Sie Ihr Produkt richtig verwenden. Es werden nur einige der Verwendungen und Techniken dargestellt. Die Warnhinweise informieren Sie über mögliche Gefahren bezüglich der Verwendung Ihres Produkts. Es ist jedoch nicht möglich, alle erwägbaren Fälle zu beschreiben. Bitte nehmen Sie Kenntnis von den Aktualisierungen und zusätzlichen Informationen auf Petzl.com. Sie sind für die Beachtung der Warnhinweise und für die sachgemäße Verwendung Ihres Produkts verantwortlich. Jede fehlerhafte Verwendung des Produkts bedeutet eine zusätzliche Gefahrenquelle. Wenn Sie Zweifel haben oder etwas nicht richtig verstehen, wenden Sie sich bitte an Petzl.

1. Anwendungsbereich

Persönliche Schutzausrüstung (PSA) zum Schutz gegen Absturz. Halbstatisches Seil nach EN 1891:1998. Seil mit Dämpfungselement für die Verwendung mit dem mitlaufenden Auffanggerät ASAP oder ASAP LOCK. Dieses Produkt darf nicht über seine Grenzen hinaus belastet werden. Es darf ausschließlich zum dem Zweck verwendet werden, für den es entwickelt wurde.

Haftung

WARNUNG

Aktivitäten, bei denen diese Ausrüstung zum Einsatz kommt, sind naturgemäß gefährlich. Für Ihre Handlungen, Entscheidungen und für Ihre Sicherheit sind Sie selbst verantwortlich.

Vor dem Gebrauch dieser Ausrüstung müssen Sie:
- Die Gebrauchsanleitung vollständig lesen und verstehen.
- Fachgerecht zur richtigen Benutzung der Ausrüstung ausgebildet sein.
- Sich mit Ihrer Ausrüstung vertraut machen, die Möglichkeiten und Grenzen kennen lernen.
- Die mit dem Einsatz verbundenen Risiken verstehen und akzeptieren.
Die Nichtberücksichtigung auch nur einer dieser Warnungen kann zu schweren Verletzungen oder sogar Tod führen.

Dieses Produkt darf nur von kompetenten und besonnenen Personen verwendet werden oder von Personen, die unter der direkten Aufsicht und visuellen Kontrolle einer kompetenten und besonnenen Person stehen.
Sie sind für Ihre Handlungen, Entscheidungen und für Ihre Sicherheit verantwortlich und tragen die Konsequenzen. Wenn Sie nicht in der Lage sind, diese Verantwortung zu übernehmen, oder wenn Sie die Gebrauchshinweise nicht richtig verstanden haben, benutzen Sie diese Ausrüstung nicht.

2. Benennung der Teile

(1) Mantel, (2) Kern, (3) Markierung, (4) Sicherheitsnaht, (5) Schlaufe für die Verbindung mit dem Anschlagpunkt, (6) Verstärkung für die Aufnahme der Sturzenergie, (7) STUART, (8) Schutzhülle. Hauptmaterialien: Polyamid, Polyester.

3. Überprüfung, zu kontrollierende Punkte

Ihre Sicherheit hängt vom Zustand Ihrer Ausrüstung ab. Petzl empfiehlt, mindestens alle 12 Monate (entsprechend den in Ihrem Land geltenden Vorschriften und den Nutzungsbedingungen) eine eingehende Überprüfung durch eine kompetente Person durchführen zu lassen. Bitte beachten Sie die auf Petzl.com beschriebenen Vorgehensweisen. Tragen Sie die Ergebnisse in den Prüfbericht Ihrer PSA ein: Typ, Modell, Kontaktinformation des Herstellers, Seriennummer oder individuelle Nummer, Daten: Herstellung, Kauf, erste Anwendung, nächste regelmäßige Überprüfung, Probleme, Bemerkungen, Name und Unterschrift des Prüfers.

Vor jedem Einsatz

Kontrollieren Sie den Zustand des Mantels über die gesamte Seillänge. Vergewissern Sie sich, dass der Mantel keine Einschnitte, Brandstellen, ausgefransten Fäden, aufgerauten Stellen oder Spuren von Chemikalien aufweist.
Achten Sie den Seilern wie in der Abbildung gezeigt über die gesamte Länge des Seils ab. Auf diese Weise können Sie feststellen, ob der Kern beschädigt ist (harte Stellen, schwammige Bereiche usw.).
Überprüfen Sie den Zustand der Nähte (Abnutzungerscheinungen, Brandstellen, ausgefranste Fäden, aufgeraute Stellen oder Spuren von chemischen Produkten). Vergewissern Sie sich, dass die Vernäherung für die Aufnahme der Sturzenergie nicht aktiviert wurde (nicht begonnen hat aufzubrechen). Überprüfen Sie den Zustand des STUART und der Schutzhülle (Deformierungen, Einschnitte usw.) und stellen Sie sicher, dass diese korrekt installiert sind.

Während des Gebrauchs

Es ist unerlässlich, den Zustand des Produkts und seiner Verbindungen mit anderen Ausrüstungsgegenständen im System regelmäßig zu überprüfen. Stellen Sie stets sicher, dass die einzelnen Ausrüstungsgegenstände im System richtig zueinander positioniert sind. Achten Sie auf scharfe Kanten und Scheuerstellen, die das Seil beschädigen können.

4. Kompatibilität

Überprüfen Sie die Kompatibilität dieses Produkts mit den anderen Elementen Ihres Systems (Kompatibilität = funktionelles Zusammenspiel).
Die mit Ihrem Seil verwendeten Ausrüstungselemente müssen mit den in Ihrem Land geltenden Normen übereinstimmen (Karabiner EN 12275 oder EN 362).
Lesen und befolgen Sie die Gebrauchsanleitung Ihres mitlaufenden Auffanggeräts, um sicherzugehen, dass dieses mit dem ASAP'AXIS-Seil kompatibel ist.
Stellen Sie sicher, dass die gewählte Seileinstellvorrichtung mit dem Seildurchmesser kompatibel ist (Siehe Markierung auf der Seileinstellvorrichtung).
Warnung: neue Seile sind möglicherweise glatt. Die Effizienz der Brems- und Sicherungsgeräte kann durch neue Seile reduziert werden. Machen Sie sich mit dem Umgang Ihres neuen Seils vertraut.
Warnung: Stellen Sie sicher, dass die mit Ihrem Seil in Berührung kommenden Karabiner und anderen Geräte keine Grate oder scharfen Kanten aufweisen.

5. Vorsichtsmaßnahmen

Warnung: Seile des Typs B besitzen eine geringere Festigkeit als Seile des Typs A. Sie sind weniger resistent gegen Abrieb, Einschnitte, normale Abnutzung usw. Es ist darauf zu achten, die Möglichkeit eines Sturzes zu reduzieren.
Für den seilunterstützten Zugang und für die Arbeitsplatzpositionierung sind Seile des Typs A besser geeignet als Seile des Typs B.
Warnung: Chemische Produkte, Hitze, Abrieb, UV-Strahlen und scharfe Kanten können das Seil beschädigen. Sollten irgendwelche Zweifel bestehen, wenden Sie sich an Petzl.

Alterung

Warnung: Ein benutztes Seil wird mit der Zeit dicker und kann bis zu 15 % seiner Länge verlieren. Kontrollieren Sie die Länge Ihres Seils in regelmäßigen Abständen.

Frost und Feuchtigkeit

Ein feuchtes oder vereistes Seil ist empfindlicher gegen Abrieb. Außerdem ist es in Brems- und Sicherungsgeräten schwieriger zu kontrollieren.

Abseilen

Ein Knoten am Ende des Seils ist eine in gewissen Situationen notwendige Vorsichtsmaßnahme.
Vermeiden Sie eine zu schnelle Abseilfahrt: Risiko von Verbrennungen und vorzeitige Abnutzung des Seils.

Schneiden des Seils

Wenn ein Seil in mehrere Stücke geteilt wird, muss jedes Seilende die Markierung und Längenangabe tragen. Den neuen Seilstücken muss eine Kopie der Bedienungsanleitung beigelegt werden.

Seilenden

Verbinden Sie die Seilendverbindung mit dem Anschlagpunkt. Machen Sie am anderen Ende des Seils einen Blockierknoten.
Achtung: Benutzen Sie das ASAP'AXIS-Seil immer mit seiner Schutzhülle und mit dem vom STUART in der richtigen Position gehaltenen Verbindungselement.
Sturzhöhe
Seilen Sie immer unterhalb der Verankerung.
Halten Sie das Seil zwischen dem mitlaufenden Auffanggerät und dem Anschlagpunkt möglichst straff gespannt und vertikal, um die potenzielle Sturzhöhe und die Möglichkeit einer Pendelbewegung zu begrenzen.

6. Zusätzliche Informationen

Das Produkt entspricht der PSA-Verordnung (EU) 2016/425. Die EU-Konformitätserklärung ist auf Petzl.com verfügbar.
- Verwenden Sie beim Schlingen im Vorstieg ein dynamisches Seil nach EN 892.
- Der Benutzer muss für eventuelle Schwierigkeiten, die während der Anwendung dieses Produkts auftreten können, Rettungsmöglichkeiten planen.
- Der Anschlagpunkt des Systems sollte vorzugsweise oberhalb der Position des Benutzers errichtet werden und sollte den Anforderungen der Norm EN 795 entsprechen. Die Mindestbruchlast des Anschlagpunktes muss 12 kN betragen.
- In einem Auffangsystem ist vor jeder Benutzung sicherzustellen, dass genügend Sturzraum unter dem Anwender vorhanden ist, so dass er im Falle eines Sturzes nicht auf den Boden oder auf ein Hindernis schlägt. Das Seil zwischen Benutzer und Anschlagpunkt muss straff sein.
- Achten Sie darauf, dass der Anschlagpunkt richtig platziert ist, um das Risiko und die Höhe eines Sturzes zu reduzieren.
- In einem Auffangsystem ist zum Halten des Körpers ausschließlich ein Auffanggurt zulässig.
- Werden mehrere Ausrüstungsgegenstände zusammen verwendet, kann es zu gefährlichen Situationen kommen, wenn die Sicherheitsfunktion eines Gegenstands durch einen anderen Ausrüstungsgegenstand behindert wird.
- ACHTUNG: Achten Sie darauf, dass die Produkte nicht an rauen Materialien oder scharfkantigen Gegenständen reiben.
- Anwender müssen für Aktivitäten in der Höhe gesundheitlich in guter Verfassung sein.
WARNUNG: Das regelmäßige Hängen in einem Gurt kann zu schweren Verletzungen oder sogar Tod führen (Hängetrauma).
- Die Gebrauchsanleitungen für jeden Ausrüstungsgegenstand, der zusammen mit diesem Produkt verwendet wird, müssen unbedingt befolgt werden.
- Die Gebrauchsanleitungen müssen allen Benutzern dieser Ausrüstung in Landessprache zur Verfügung gestellt werden.
- Vergewissern Sie sich, dass die Markierungen auf dem Produkt lesbar sind.
Aussondern von Ausrüstung:
ACHTUNG: Außergewöhnliche Umstände können die Aussonderung eines Produkts nach einer einmaligen Anwendung erforderlich machen (Art und Intensität der Benutzung, Anwendungsbereich: aggressive Umgebungen, Meeresklima, scharfe Kanten, extreme

Temperaturen oder Berührung mit offenen Flammen, Chemikalien usw.). In folgenden Fällen muss ein Produkt ausgedonnert werden:
- Wenn es mehr als 10 Jahre alt ist (Kunststoff- und Textilprodukte).
- Wenn es einen schweren Sturz oder einer schweren Belastung ausgesetzt.
- Das Produkt fällt bei der PSA-Überprüfung durch. Sie bezweifeln seine Zuverlässigkeit.
- Die vollständige Gebrauchsgeschichte ist nicht bekannt.
- Das Produkt ist veraltet (Änderung der gesetzlichen Bestimmungen, der Normen oder der technischen Vorschriften, Inkompatibilität mit anderen Ausrüstungsgegenständen usw.).
Zerstören und entsorgen Sie diese Produkte, um ihren weiteren Gebrauch zu verhindern.
Zeichenerklärungen:
A. Lebensdauer: 10 Jahre - B. Markierung - C. Temperaturbeständigkeit - D. Vorsichtsmaßnahmen.
Vermeiden Sie jeglichen Kontakt mit Chemikalien, insbesondere mit Säuren, da diese die Fasern zerstören können.
E. Reinigung/Desinfektion - F. Trocknung - G. Lagerung/Transport - H. Pflege - I. Änderungen/Reparaturen (außerhalb der Petzl Betriebsstätten nicht zulässig, ausgenommen Ersatzteile) - J. Fragen/Kontakt

3 Jahre Garantie

Auf Material- und Fabrikationsfehler. Von der Garantie ausgeschlossen sind: normale Abnutzung, Oxidation, Modifikationen oder Nachbesserungen, unsachgemäße Lagerung, unsachgemäße Wartung, Nachlässigkeiten und Anwendungen, für die das Produkt nicht bestimmt ist.

Warnhinweise

1. Unmittelbare Verletzungs- oder Lebensgefahr. 2. Potenzielles Unfall- oder Verletzungsrisiko. 3. Wichtige Information über die Funktionsweise oder die Leistungsangaben Ihres Produkts. 4. Inkompatibilität zwischen Ausrüstungsgegenständen.

Rückverfolgbarkeit und Markierung

a. Entspricht den Anforderungen der PSA-Verordnung. Benannte Stelle für die EU-Baumusterprüfung - b. Nummer der notifizierten Stelle für die Produktionskontrolle dieser PSA - c. Rückverfolgbarkeit: Data Matrix - d. Durchmesser, Seillänge - e. Individuelle Nummer - f. Herstellungsjahr - g. Herstellungsmonat - h. Nummer der Fertigungsreihe - i. Individuelle Produktnummer - j. Normen - k. Lesen Sie die Gebrauchsanleitung aufmerksam durch - l. Seiltyp - m. Material - n. NFPA-akkreditierte Zertifizierungsstelle - o. Herstellungsjahr - p. Herstellungskvartal - q. Name des Herstellers - r. Modell-Identifizierung - s. Herstellungsdatum (Monat/Jahr)

Merkmale

- Norm
- Durchmesser (mm)
- Mantelverschiebung (%)
- Dehnung zwischen 50 und 150 daN (%)
- Mantelanteil (%)
- Gewicht pro Längeneinheit (g/m)
- Statische Festigkeit ohne Endverbindung (kN)
- Statische Festigkeit mit vernähter Endverbindung (kN)
- Schrumpfung (%)
10. Zahl der Flechtfläden



Questa nota informativa spiega come utilizzare correttamente il dispositivo. Solo alcune tecniche e utilizzi sono presentati.

I segnali di attenzione vi informano di alcuni potenziali pericoli legati all'utilizzo del dispositivo, ma è impossibile descriverli tutti. Prendete visione degli aggiornamenti e delle informazioni supplementari sul sito Petzl.com.

Voi siete responsabili della considerazione di ogni avviso e dell'utilizzo corretto del dispositivo. L'uso improprio di questo dispositivo causa rischi aggiuntivi. Contattare Petzl in caso di dubbi o difficoltà di comprensione.

1. Campo di applicazione

Dispositivo di protezione individuale (DPI) contro le cadute dall'alto.
Conformi alla norma EN 1891:1998.
Corda con dissipatore di energia per l'uso con antiscaduta mobile ASAP o ASAP LOCK. Questo prodotto non deve essere sollecitato oltre i suoi limiti o in qualsiasi altra situazione differente da quella per cui è destinato.

Responsabilità

ATTENZIONE

Le attività che comportano l'utilizzo di questo dispositivo sono per natura pericolose. Voi siete responsabili delle vostre azioni, delle vostre decisioni e della vostra sicurezza.

Prima di utilizzare questo dispositivo, occorre:
- Leggere e comprendere tutte le istruzioni d'uso.
- Ricevere una formazione adeguata sul suo utilizzo.
- Acquisire familiarità con il dispositivo, imparare a conoscerne le prestazioni e i limiti.
- Comprendere e accettare i rischi indotti.

Il mancato rispetto di una sola di queste avvertenze può essere la causa di ferite gravi o mortali.

Questo prodotto deve essere utilizzato esclusivamente da persone competenti e addestrate o sottoposte al controllo visivo diretto di una persona competente e addestrata. Voi siete responsabili delle vostre azioni, delle vostre decisioni e della vostra sicurezza e ve ne assumete le conseguenze. Se non siete in grado di assumervi questa responsabilità, o se non avete compreso le istruzioni d'uso, non utilizzare questo dispositivo.

2. Nomenclatura

(1) Calza, (2) Anima, (3) Marcatura, (4) Cucitura di sicurezza, (5) Punto di collegamento all'ancoraggio, (6) Cucitura per la dissipazione dell'energia, (7) STUART, (8) Manicoetto di protezione.
Materiali principali: poliammide, poliestere.

3. Controllo, punti da verificare

La vostra sicurezza è legata all'integrità della vostra attrezzatura. Petzl raccomanda un controllo approfondito come minimo ogni 12 mesi da parte di una persona competente (in funzione della normativa in vigore nel vostro paese e delle vostre condizioni d'uso). Rispettate le procedure descritte sul sito Petzl.com. Registrare i risultati nella scheda di vita del vostro DPI: tipo, modello, dati del fabbricante, numero di serie o numero individuale, data di fabbricazione, acquisto, primo utilizzo, successive verifiche periodiche, difetti, osservazioni; nome e firma del controllore.

Prima di ogni utilizzo

Verificare visivamente lo stato della calza su tutta la lunghezza della corda. Assicurarsi che non presenti incisioni, bruciature, sfilacciature, zone abrasive o tracce di prodotti chimici... Effettuare un controllo tattile dell'anima su tutta la lunghezza della corda, come indicato nel disegno. Questo vi permette di rilevare le zone in cui l'anima è danneggiata (zona d'urta, effetto calzino...).
Verificare lo stato delle cuciture (usura, bruciature, sfilacciature, zone abrasive o tracce di prodotti chimici). Verificare che la cucitura per la dissipazione dell'energia non sia stata attivata (nessun principio di lacerazione della cucitura). Verificare lo stato dello STUART e del manicoetto di protezione (deformazioni, cuciture...) e che la loro installazione sia corretta.

Durante l'utilizzo

È importante controllare regolarmente lo stato del prodotto e dei suoi collegamenti con gli altri dispositivi del sistema. Assicurarsi del corretto posizionamento dei dispositivi gli uni rispetto agli altri.
Attenzione alle parti taglienti e agli sfregamenti che rischiano di danneggiare la corda.

4. Compatibilità

Verificare la compatibilità di questo prodotto con gli altri elementi del sistema nella vostra applicazione (compatibilità = buona interazione funzionale).
Gli elementi utilizzati con la corda devono essere conformi alle norme in vigore nel vostro paese (per esempio moschettoni EN 12275 o EN 362).
Consultare la nota informativa dell'antiscaduta mobile per assicurarvi della compatibilità con la corda ASAP'AXIS.
Verificare che il dispositivo di regolazione scelto sia adatto al diametro di corda (vedi la marcatura sul dispositivo di regolazione).
Attenzione: una corda nuova può essere sciolto: l'efficacia dei dispositivi di frenaggio e assicurazione può essere ridotta. Esercitarsi nell'utilizzo della corda nuova.
Attenzione, verificare l'assenza di sbavature o parti taglienti sui moschettoni e sugli altri apparecchi a contatto con la corda.

5. Precauzioni d'uso

Attenzione, le corde di tipo B hanno un livello di performance inferiore alle corde di tipo A: sono più sensibili all'abrasione, ai tagli, alla normale usura... Occorre prestare maggiore attenzione a ridurre le possibilità di caduta.
Le corde di tipo A sono più adatte di quelle di tipo B per l'accesso mediante fune e il posizionamento sul lavoro.

Ambiente

Attenzione, i prodotti chimici, il calore, l'abrasione, i raggi ultravioletti, le parti taglienti possono danneggiare la corda. In caso di dubbio contattare Petzl.

Invecchiamento

Attenzione, con l'uso una corda s'ingrossa, accorciandosi fino al 15 %. Controllare regolarmente la lunghezza della corda.

Gelo e umidità

Sotto l'effetto dell'umidità o del gelo, una corda è più sensibile all'abrasione. È anche più difficile da controllare nei dispositivi di frenaggio e assicurazione.

Calata

Un nodo all'estremità della corda è una precauzione necessaria in base alle situazioni. Evitare di calarsi troppo rapidamente: rischio di bruciatura e rapida usura della corda.
Taglio della corda
Se una corda viene tagliata in più pezzi, riportare le marcature e le lunghezze ad ogni estremità. Le nuove lunghezze di corda devono essere fornite con una copia dell'istruzione tecnica.
Estremità di corda

Lato ancoraggio, utilizzare la terminazione cucita. All'estremità della corda, realizzare un nodo d'arresto.

Attenzione, utilizzare sempre la corda ASAP'AXIS con il suo manicoetto di protezione e con il connettore tarlo dallo STUART.

Altezza di caduta

Restare sempre al di sotto dell'ancoraggio.
Tenere la corda più tesa e verticale possibile tra l'antiscaduta mobile e l'ancoraggio per ridurre l'altezza potenziale della caduta e la possibilità di pendolo.

6. Informazioni supplementari

Questo prodotto è conforme al regolamento (UE) 2016/425 relativo ai dispositivi di protezione individuale. La dichiarazione di conformità UE è disponibile sul sito Petzl.com.
- Per l'assicurazione in arrampicata da primo, utilizzare preferibilmente una corda dinamica EN 892.

- Prevedere i mezzi di soccorso necessari per intervenire rapidamente in caso di difficoltà.
- L'ancoraggio del sistema deve essere preferibilmente situato al di sopra della posizione dell'utilizzatore e deve rispondere ai requisiti della norma EN 795 (resistenza minima 12 kN).
- In un sistema di arresto caduta, prima di ogni utilizzo, è fondamentale verificare lo spazio libero richiesto sotto l'utilizzatore, per evitare la collisione con il suolo o un ostacolo in caso di caduta. Evitare il contatto sulla corda tra l'utilizzatore e il punto di ancoraggio.
- Assicurarsi che il punto di ancoraggio sia posizionato correttamente, per ridurre il rischio e l'altezza di caduta.
- Un'imbracatura antiscaduta è l'unico dispositivo di presa del corpo che sia consentito utilizzare in un sistema di arresto caduta.

- Un pericolo può sopraggiungere al momento dell'utilizzo di più dispositivi in cui la funzione di sicurezza di uno dei dispositivi può essere compromessa dalla funzione di sicurezza di un altro dispositivo.

- ATTENZIONE, assicurarsi che i prodotti non sfregino contro materiali abrasivi o parti taglienti.
- Gli utilizzatori devono avere l'idoneità sanitaria per le attività in quota. ATTENZIONE, la sospensione inerte nell'imbracatura può generare gravi disturbi fisiologici o la morte.

- Devono essere rispettate le istruzioni d'uso indicate nelle note informative di ogni dispositivo associato a questo prodotto.

- Le istruzioni d'uso di questo dispositivo devono essere fornite all'utilizzatore e redatte nella lingua del paese in cui il prodotto viene utilizzato.
- Assicurarsi che le marcature sul prodotto siano leggibili.

Eliminazione:

ATTENZIONE: un evento eccezionale può comportare l'eliminazione del prodotto dopo un solo utilizzo (tipo ed intensità di utilizzo, ambiente di utilizzo; ambienti aggressivi, ambienti marini, parti taglienti, temperature estreme o esposizione alla fiamma, prodotti chimici...).

Il prodotto deve essere eliminato quando:

- Ha più di 10 anni ed è composto da materiale plastico o tessile.
- Ha subito una caduta o un sforzo notevole.
- Il risultato dei controlli del prodotto non è soddisfacente. Si ha un dubbio sulla sua affidabilità.
- Non si conosce l'intera storia del suo utilizzo.
- Quando il prodotto è obsoleto (evoluzione delle leggi, delle normative, delle tecniche o incompatibilità con altri dispositivi...).

Distuggere i prodotti scartati per evitarne un futuro utilizzo.

Pittogrammi:

A. Durata: 10 anni - B. Marcatura - C. Temperature tollerate - D. Precauzioni d'uso.

Evitare ogni contatto con prodotti chimici, in particolare gli acidi che possono distruggere le fibre.

E. Pulizia/disinfezione - F. Ascugiatura - G. Stoccaggio/trasporto - H. Manutenzione - I. Modifiche/riparazioni (proibite al di fuori degli stabilimenti Petzl salvo pezzi di ricambio) - **J. Domande/contatto**

Garanzia 3 anni

Contra ogni difetto di materiale o di fabbricazione. Sono esclusi: usura normale, ossidazione, modifiche o ritocchi, cattiva conservazione, manutenzione impropria, negligenze, utilizzi ai quali questo prodotto non è destinato.

Segnali di attenzione

1. Situazione che presenta un rischio imminente di lesione grave o mortale. 2. Esposizione a un rischio potenziale d'incidente o lesione. 3. Informazione importante sul funzionamento o le performance del vostro prodotto. 4. Incompatibilità materiale.

Tracciabilità e marcatura

a. Conforme ai requisiti del regolamento DPI, Ente riconosciuto che interviene per l'esame UE di tipo - b. Numero dell'organismo notificato per il controllo della produzione di questo DPI - c. Tracciabilità: datamatrix - d. Diametro, lunghezza di corda - e. Numero individuale - f. Anno di fabbricazione - g. Mese di fabbricazione - h. Numero di lotto - i. Identificativo individuale - j. Norme - k. Leggere attentamente l'istruzione tecnica - l. Tipo di corde - m. Materiale - n. Ente di certificazione NFPA - o. Anno di fabbricazione - p. Trimestre di fabbricazione - q. Nome del fabbricante - r. Identificazione di modello - s. Data di fabbricazione (mese/anno)

Prestazioni

- Norma
- Diametro (mm)
- Scorrimonto della calza (%)
- Allungamento tra 50 e 150 daN (%)
- Massa della calza esterna (%)
- Massa per unità di lunghezza (g/m)
- Resistenza statica senza estremità (kN)
- Resistenza statica con terminazione cucita (kN)
- Accorciamento (%)
- Numero di fusi